

บทที่ 4

การเปรียบเทียบผลการติดตามตรวจสอบคุณภาพสิ่งแวดล้อม

จากการติดตามตรวจสอบคุณภาพสิ่งแวดล้อม ของโครงการผลิตไฮโดรเจนเปอร์ออกไซด์ ของ บริษัท ไทยเปอร์ออกไซด์ จำกัด โดยทำการตรวจวัดคุณภาพอากาศจากปล่องระบาย คุณภาพอากาศ ในบรรยากาศ คุณภาพอากาศในสถานประกอบการ คุณภาพน้ำทิ้ง คุณภาพน้ำผิวดิน และระดับเสียงโดยทั่วไป การเปรียบเทียบผลการตรวจวัดระหว่างปี 2565-2567 สามารถสรุปรายละเอียดดังนี้

4.1 เปรียบเทียบผลการตรวจวัดคุณภาพอากาศจากปล่องระบาย

จากการตรวจวัดคุณภาพอากาศจากปล่องระบาย จำนวน 1 ปล่อง ได้แก่ บริเวณปล่อง Oxidation Vent Stack (SRS) เพื่อวิเคราะห์หาปริมาณ HC as Methane ผลการตรวจวัดไม่สามารถเทียบกับเกณฑ์มาตรฐาน ได้ เนื่องจากไม่มีเกณฑ์มาตรฐานกำหนด และเมื่อเปรียบเทียบผลการตรวจวัดในช่วงที่ผ่านมา (พ.ศ. 2565-2567) พบว่า ปริมาณมลสารมีแนวโน้มไม่คงที่ การเปรียบเทียบผลการตรวจวัดแสดงดังตารางที่ 4.1-1

ตารางที่ 4.1-1 เปรียบเทียบผลการตรวจวัดคุณภาพอากาศจากปล่องระบาย ระหว่างปี 2565-2567

อันดับ	ตำแหน่งตรวจวัด	วันที่เก็บตัวอย่าง	ผลวิเคราะห์
			HC as Methane (ppm)
1.	Oxidation Vent Stack (SRS)	03/08/65	47.35
		29/08/66	15.14
		28/08/67	2.80

หมายเหตุ : ไม่เทียบเกณฑ์มาตรฐาน เนื่องจากไม่มีเกณฑ์มาตรฐานกำหนด

4.2 เปรียบเทียบผลการตรวจวัดคุณภาพอากาศในบรรยากาศ

จากการตรวจวัดคุณภาพอากาศในบรรยากาศ จำนวน 3 สถานี ได้แก่ บริเวณโรงเรียนวัดตาลเดี่ยว บ้านกุดเงิน และบ้านหลุบเลาได้ โดยทำการตรวจวัดหาปริมาณ SO_2 และ HC as Methane เป็นเวลา 5 วันต่อเนื่อง ผลการตรวจวัด พบว่า ปริมาณ SO_2 มีค่าอยู่ในเกณฑ์มาตรฐานตามประกาศคณะกรรมการสิ่งแวดล้อมแห่งชาติ ฉบับที่ 10 (พ.ศ. 2538) และฉบับที่ 24 (พ.ศ. 2547) เรื่องกำหนดมาตรฐานคุณภาพอากาศในบรรยากาศโดยทั่วไป สำหรับปริมาณ HC as Methane ไม่สามารถเทียบกับเกณฑ์มาตรฐานได้ เนื่องจากไม่มีเกณฑ์มาตรฐานกำหนด และเมื่อเปรียบเทียบผลการตรวจวัดในช่วงที่ผ่านมา (พ.ศ. 2565-2567) พบว่า ปริมาณ SO_2 มีแนวโน้มค่อนข้างคงที่ สำหรับปริมาณ HC as Methane มีแนวโน้มไม่คงที่ โดยมีการเปลี่ยนแปลงขึ้น-ลง บ้างเล็กน้อย การเปรียบเทียบผลการตรวจวัดดังตารางที่ 4.2-1 และกราฟเปรียบเทียบดังรูปที่ 4.2-1

ตารางที่ 4.2-1 เปรียบเทียบผลการตรวจวัดคุณภาพอากาศในบรรยากาศ ระหว่างปี 2565-2567

อันดับ	ตำแหน่งตรวจวัด	วันที่ ตรวจวัด	ผลการตรวจวัด	
			SO ₂ (mg/m ³)	HC as Methane (ppm)
1.	โรงเรียนวัดตาลเดี่ยว	15-16/03/65	0.013	1.24
		16-17/03/65	0.011	1.23
		17-18/03/65	0.013	1.21
		18-19/03/65	0.010	1.24
		19-20/03/65	0.012	1.22
		03-04/08/65	0.009	2.19
		04-05/08/65	0.001	5.36
		05-06/08/65	<0.001	8.38
		06-07/08/65	<0.001	10.14
		07-08/08/65	<0.001	6.40
มาตรฐาน			0.30	-

มาตรฐาน : ประกาศคณะกรรมการสิ่งแวดล้อมแห่งชาติ ฉบับที่ 10 (พ.ศ. 2538) (ค.ศ. 1995) และฉบับที่ 24 (พ.ศ. 2547) (ค.ศ. 2004) เรื่องกำหนดมาตรฐานคุณภาพอากาศในบรรยากาศโดยทั่วไป

ตารางที่ 4.2-1 (ต่อ) เปรียบเทียบผลการตรวจวัดคุณภาพอากาศในบรรยากาศ ระหว่างปี 2565-2567

อันดับ	ตำแหน่งตรวจวัด	วันที่ ตรวจวัด	ผลการตรวจวัด	
			SO ₂ (mg/m ³)	HC as Methane (ppm)
1.	โรงเรียนวัดตาลเดี่ยว (ต่อ)	23-24/06/66	< 0.001	1.41
		24-25/06/66	< 0.001	1.42
		25-26/06/66	< 0.001	1.48
		26-27/06/66	< 0.001	1.42
		27-28/06/66	< 0.001	1.42
		25-26/08/66	< 0.001	1.44
		26-27/08/66	< 0.001	1.42
		27-28/08/66	< 0.001	1.42
		28-29/08/66	< 0.001	1.44
		29-30/08/66	< 0.001	1.42
		26-27/01/67	< 0.001	1.30
		27-28/01/67	< 0.001	1.30
		28-29/01/67	< 0.001	1.35
		29-30/01/67	0.002	1.28
		30-31/01/67	< 0.001	2.00
		26-27/08/67	< 0.001	1.56
		27-28/08/67	< 0.001	1.81
		28-29/08/67	< 0.001	1.71
		29-30/08/67	< 0.001	1.84
		30-31/08/67	< 0.001	1.49
มาตรฐาน			0.30	-

มาตรฐาน : ประกาศคณะกรรมการสิ่งแวดล้อมแห่งชาติ ฉบับที่ 10 (พ.ศ. 2538) (ค.ศ. 1995) และฉบับที่ 24 (พ.ศ. 2547) (ค.ศ. 2004)
เรื่องกำหนดมาตรฐานคุณภาพอากาศในบรรยากาศโดยทั่วไป

ตารางที่ 4.2-1 (ต่อ) เปรียบเทียบผลการตรวจวัดคุณภาพอากาศในบรรยากาศ ระหว่างปี 2565-2567

อันดับ	ตำแหน่งตรวจวัด	วันที่ ตรวจวัด	ผลการตรวจวัด	
			SO ₂ (mg/m ³)	HC as Methane (ppm)
2.	บ้านกุดเงิน	15-16/03/65	0.011	1.09
		16-17/03/65	0.011	1.14
		17-18/03/65	0.010	1.13
		18-19/03/65	0.011	1.07
		19-20/03/65	0.012	1.10
		03-04/08/65	<0.001	3.22
		04-05/08/65	<0.001	21.22
		05-06/08/65	<0.001	26.20
		06-07/08/65	<0.001	8.58
		07-08/08/65	<0.001	15.08
		23-24/06/66	< 0.001	1.42
		24-25/06/66	< 0.001	1.41
		25-26/06/66	< 0.001	1.41
		26-27/06/66	< 0.001	1.42
		27-28/06/66	< 0.001	1.43
		25-26/08/66	< 0.001	1.42
		26-27/08/66	< 0.001	1.43
		27-28/08/66	< 0.001	1.43
		28-29/08/66	< 0.001	1.41
		29-30/08/66	< 0.001	1.44
		26-27/01/67	< 0.001	1.30
		27-28/01/67	< 0.001	1.29
		28-29/01/67	< 0.001	1.30
		29-30/01/67	0.002	1.28
		30-31/01/67	< 0.001	1.61
		26-27/08/67	< 0.001	1.72
		27-28/08/67	< 0.001	1.72
		28-29/08/67	< 0.001	1.80
		29-30/08/67	< 0.001	1.59
		30-31/08/67	< 0.001	1.35
มาตรฐาน			0.30	-

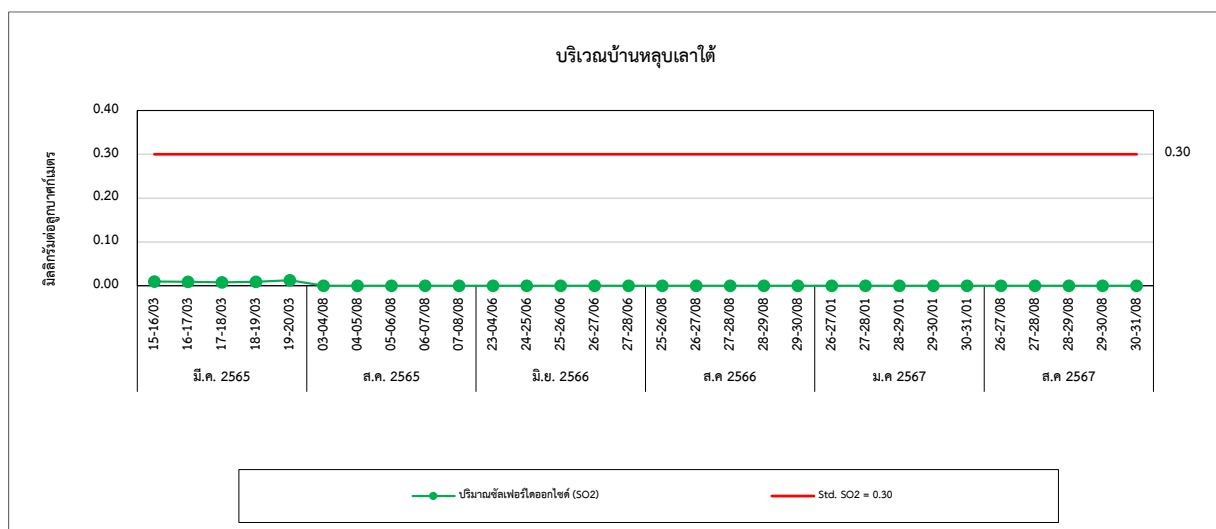
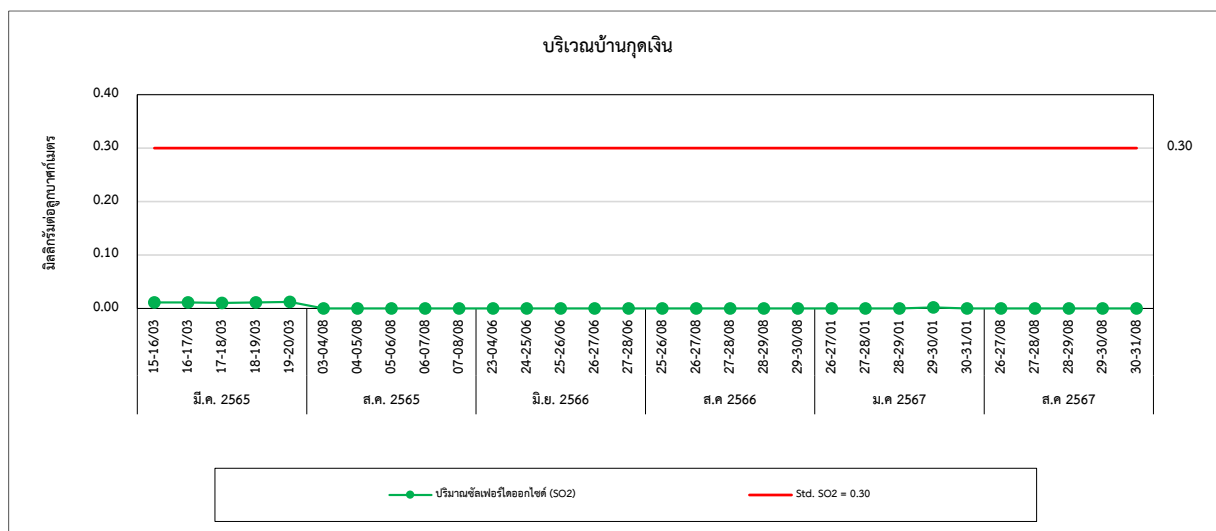
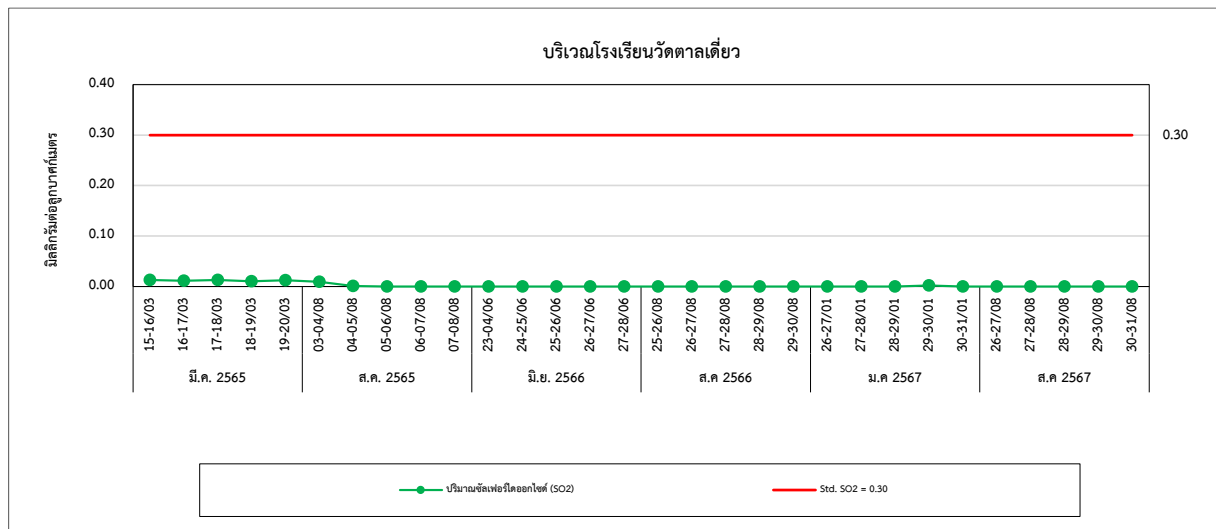
มาตรฐาน : ประกาศคณะกรรมการสิ่งแวดล้อมแห่งชาติ ฉบับที่ 10 (พ.ศ. 2538) (ค.ศ. 1995) และฉบับที่ 24 (พ.ศ. 2547) (ค.ศ. 2004)
เรื่องกำหนดมาตรฐานคุณภาพอากาศในบรรยากาศโดยทั่วไป

ตารางที่ 4.2-1 (ต่อ) เปรียบเทียบผลการตรวจวัดคุณภาพอากาศในบรรยากาศ ระหว่างปี 2565-2567

อันดับ	ตำแหน่งตรวจวัด	วันที่ ตรวจวัด	ผลการตรวจวัด	
			SO ₂ (mg/m ³)	HC as Methane (ppm)
3.	บ้านหุบเลาใต้	15-16/03/65	0.010	1.11
		16-17/03/65	0.009	1.07
		17-18/03/65	0.008	1.20
		18-19/03/65	0.009	1.20
		19-20/03/65	0.013	1.08
		03-04/08/65	<0.001	2.89
		04-05/08/65	<0.001	8.78
		05-06/08/65	<0.001	8.65
		06-07/08/65	<0.001	8.72
		07-08/08/65	<0.001	10.77
		23-24/06/66	< 0.001	1.41
		24-25/06/66	< 0.001	1.39
		25-26/06/66	< 0.001	1.39
		26-27/06/66	< 0.001	1.39
		27-28/06/66	< 0.001	1.40
		25-26/08/66	< 0.001	1.42
		26-27/08/66	< 0.001	1.42
		27-28/08/66	< 0.001	1.42
		28-29/08/66	< 0.001	1.43
		29-30/08/66	< 0.001	1.44
		26-27/01/67	< 0.001	1.29
		27-28/01/67	< 0.001	1.29
		28-29/01/67	< 0.001	2.41
		29-30/01/67	< 0.001	2.44
		30-31/01/67	< 0.001	1.89
		26-27/08/67	< 0.001	1.81
		27-28/08/67	< 0.001	1.58
		28-29/08/67	< 0.001	1.81
		29-30/08/67	< 0.001	1.48
		30-31/08/67	< 0.001	1.42
มาตรฐาน			0.30	-

มาตรฐาน : ประกาศคณะกรรมการสิ่งแวดล้อมแห่งชาติ ฉบับที่ 10 (พ.ศ. 2538) (ค.ศ. 1995) และฉบับที่ 24 (พ.ศ. 2547) (ค.ศ. 2004)
เรื่องกำหนดมาตรฐานคุณภาพอากาศในบรรยากาศโดยทั่วไป

รูปที่ 4.2-1 กราฟเปรียบเทียบผลการตรวจวัดคุณภาพอากาศในบรรยากาศ ระหว่างปี 2565-2567



4.3 เปรียบเทียบผลการตรวจวัดคุณภาพอากาศในสถานประกอบการ

จากการตรวจวัดคุณภาพอากาศในสถานประกอบการ บริเวณ Process Area และ Product Storage Area เพื่อวิเคราะห์หาปริมาณ H_2O_2 และ HC as Methane ผลการตรวจวัด พบว่า ปริมาณ H_2O_2 มีค่าอยู่ในเกณฑ์มาตรฐานตามประกาศกรมสวัสดิการและคุ้มครองแรงงาน เรื่องขีดจำกัดความเข้มข้นของสารเคมีอันตราย (พ.ศ. 2560) สำหรับปริมาณ HC as Methane ไม่สามารถเทียบกับเกณฑ์มาตรฐานได้ เนื่องจากไม่มีเกณฑ์มาตรฐานกำหนด และเมื่อเปรียบเทียบผลการตรวจวัดในช่วงที่ผ่านมา (พ.ศ. 2565-2567) พบว่า

การตรวจวัดในพื้นที่ปฏิบัติงาน (Workplace) ปริมาณ H_2O_2 มีแนวโน้มคงที่ สำหรับปริมาณ HC as Methane มีแนวโน้มไม่คงที่ โดยมีการเปลี่ยนแปลงขึ้น-ลง

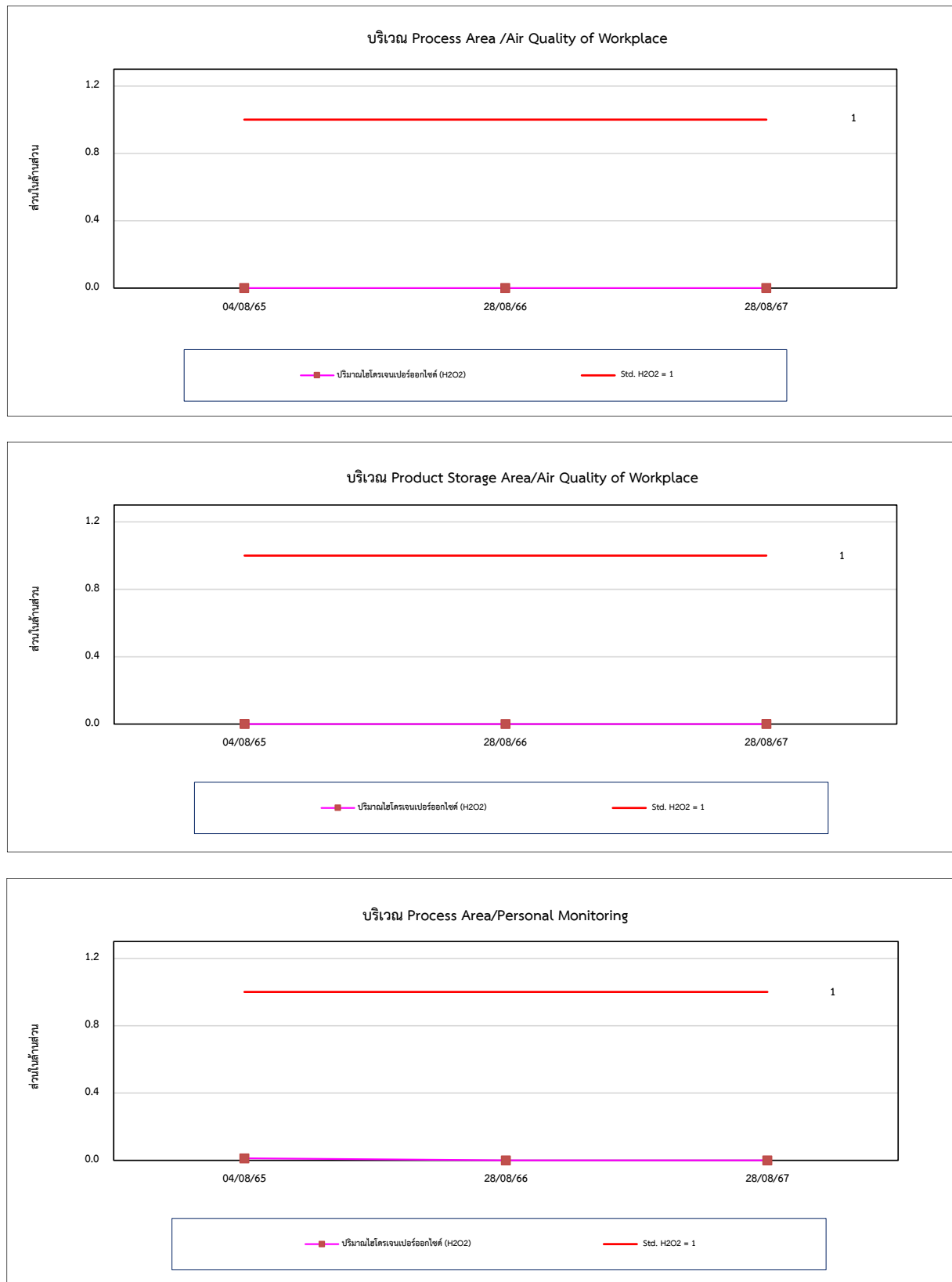
สำหรับการตรวจวัดที่ตัวบุคคล พบว่า ปริมาณ H_2O_2 มีแนวโน้มค่อนข้างคงที่ สำหรับปริมาณ HC as Methane มีแนวโน้มไม่คงที่ โดยมีการเปลี่ยนแปลงขึ้น-ลง การเปรียบเทียบผลการตรวจวัดดังตารางที่ 4.3-1 และกราฟเปรียบเทียบดังรูปที่ 4.3-1

ตารางที่ 4.3-1 เปรียบเทียบผลการตรวจวัดคุณภาพอากาศในสถานประกอบการ ระหว่างปี 2565-2567

อันดับ	ตำแหน่งตรวจวัด	วันที่ เก็บตัวอย่าง	ผลวิเคราะห์	
			H ₂ O ₂ (ppm)	HC as Methane (ppm)
1.	Air Quality of Workplace Process Area	04/08/65	<0.007	1.61
		28/08/66	<0.007	9.94
		28/08/67	<0.007	2.03
2.	Product Storage area	04/08/65	<0.007	1.88
		28/08/66	<0.007	4.96
		28/08/67	<0.007	2.33
3.	Personal Monitoring Process Area	04/08/65	<0.007	1.91
		28/08/66	<0.007	14.36
		28/08/67	<0.007	2.69
มาตรฐาน			1	-

มาตรฐาน : ประกาศกรมสวัสดิการและคุ้มครองแรงงาน เรื่องชี้แจงจำกัดความเข้มข้นของสารเคมีอันตราย (ค.ศ. 2017) (พ.ศ. 2560)

รูปที่ 4.3-1 กราฟเปรียบเทียบผลการตรวจวัดคุณภาพอากาศในสถานประกอบการ ระหว่างปี 2565-2567



4.4 เปรียบเทียบผลการตรวจวัดคุณภาพน้ำทิ้ง

จากการตรวจวัดคุณภาพน้ำทิ้ง จำนวน 2 สถานี ได้แก่ บริเวณน้ำเสียก่อนเข้าระบบบำบัดน้ำเสีย และบริเวณน้ำทิ้งหลังผ่าน Polishing Pond บ่อที่ 2 ผลการตรวจวัด พบว่า คุณภาพน้ำทิ้งหลังผ่าน Polishing Pond บ่อที่ 2 มีค่าอยู่ในเกณฑ์มาตรฐานตามประกาศกระทรวงอุตสาหกรรม เรื่องกำหนดมาตรฐานควบคุมการระบายน้ำทิ้งจากโรงงาน พ.ศ. 2560 สำหรับบริเวณน้ำเสียก่อนเข้าระบบบำบัดน้ำเสีย และปริมาณ TS ไม่สามารถเทียบกับเกณฑ์มาตรฐานได้ เนื่องจากไม่มีเกณฑ์มาตรฐานกำหนด และเมื่อเปรียบเทียบผลการตรวจวัดในช่วงที่ผ่านมา (พ.ศ. 2565-2567) พบว่า มีแนวโน้มไม่คงที่ โดยมีการเปลี่ยนแปลงขึ้น-ลง โดยสภาพปัจจุบันบ่อ Polishing ดังกล่าวเป็นเพียงบ่อรวบรวมน้ำทิ้งที่ผ่านการบำบัดแล้ว ซึ่งไม่มีการระบายน้ำออกสู่ภายนอกโครงการแต่อย่างใด โดยน้ำหลังผ่านการบำบัดแล้วบางส่วนจะถูกนำมารدنํ้าต้นไม้ และสำรองไว้ใช้สำหรับดับเพลิงในพื้นที่โครงการเท่านั้น การเปรียบเทียบผลการตรวจวัดดังตารางที่ 4.4-1 และกราฟเปรียบเทียบดังรูปที่ 4.4-1

ตารางที่ 4.4-1 เปรียบเทียบผลการตรวจวัดคุณภาพน้ำทิ้ง ระหว่างปี 2565-2567

อันดับ	วันที่ตรวจวัด	ผลวิเคราะห์				
		บริเวณน้ำเสียก่อนเข้าระบบบำบัดน้ำเสีย*				
		pH (-)	TS (mg/L)	TSS (mg/L)	BOD (mg/L)	Oil & Grease (mg/L)
1.	16/03/65	7.17	395.00	112.6	18	1.0
2.	13/06/65	7.00	406.84	5.2	3	0.8
3.	06/08/65	7.78	278.43	11.0	2	0.9
4.	09/12/65	7.19	377.25	10.1	3	1.0
5.	26/06/66	6.75	383.33	6.2	3	0.8
6.	03/07/66	6.91	396.50	10.0	2	0.7
7.	07/09/66	7.17	319.00	5.3	3	1
8.	15/12/66	6.90	344.00	9.9	2	1.3
9.	11/03/67	7.66	246.82	2.7	2	1
10.	18/06/67	6.49	308.00	13.8	7.6	1.5
11.	06/09/67	8.18	273.78	2.7	2.3	0.8
12.	18/12/67	7.48	306.00	6.7	5.7	1.0

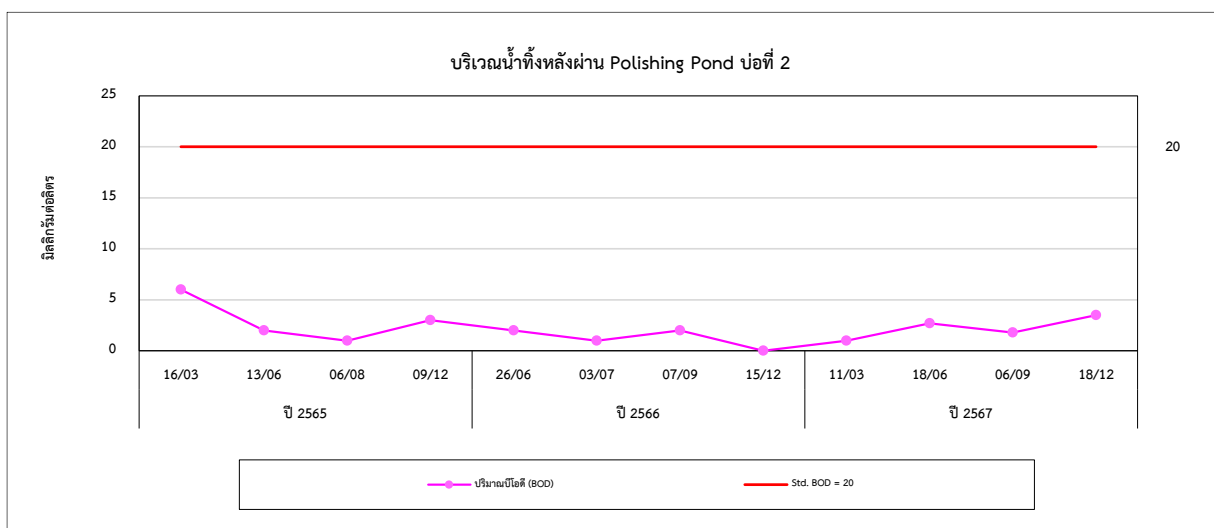
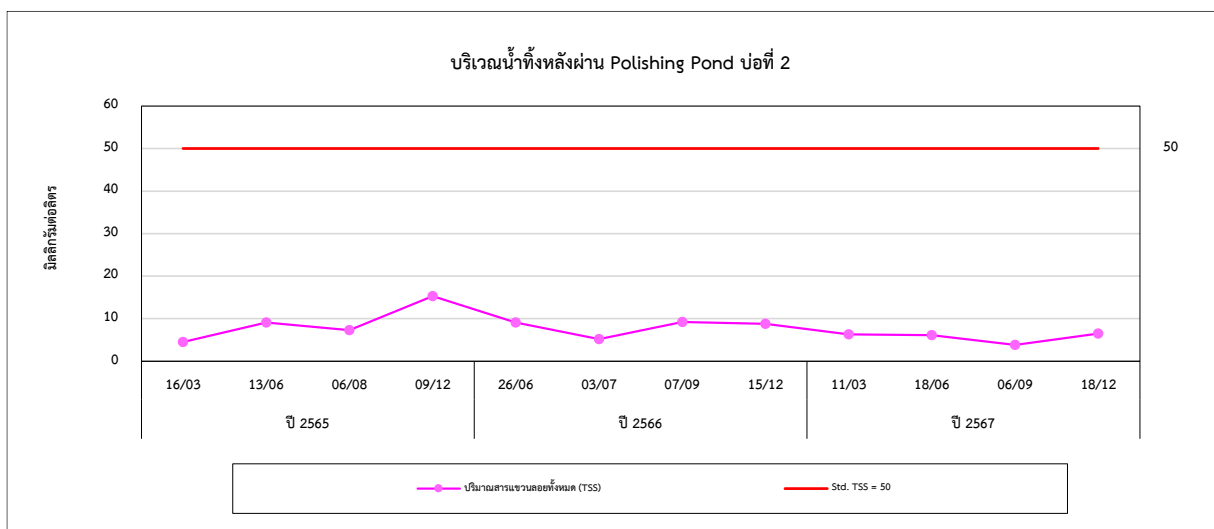
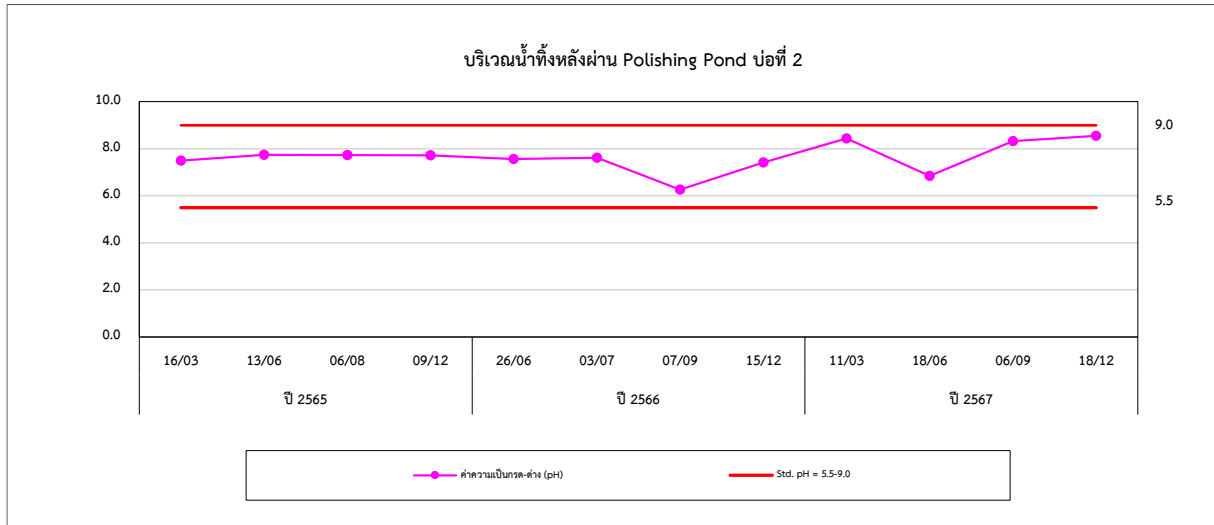
หมายเหตุ : * น้ำเข้าระบบไม่เทียบเกณฑ์มาตรฐาน

ตารางที่ 4.4-1 (ต่อ) เปรียบเทียบผลการตรวจวัดคุณภาพน้ำทิ้ง ระหว่างปี 2565-2567

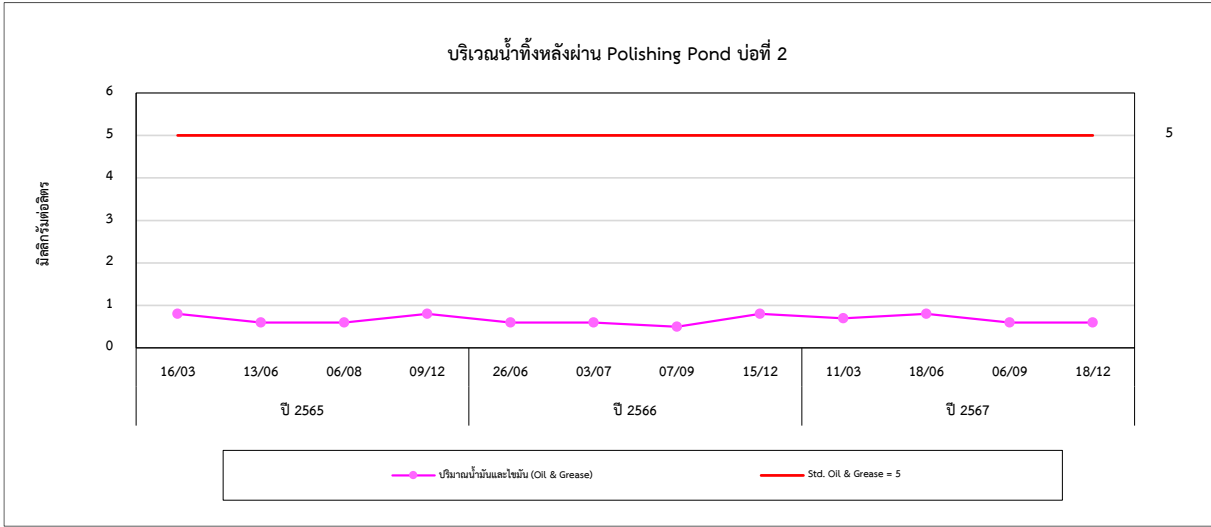
อันดับ	วันที่ตรวจวัด	ผลวิเคราะห์				
		บริเวณน้ำทิ้งหลังผ่าน Polishing Pond บ่อที่ 2				
		pH (-)	TS (mg/L)	TSS (mg/L)	BOD (mg/L)	Oil & Grease (mg/L)
1.	16/03/65	7.49	451.69	4.5	6	0.8
2.	13/06/65	7.74	417.46	9.1	2	0.6
3.	06/08/65	7.73	289.42	7.3	1	0.6
4.	09/12/65	7.72	224.49	15.3	3	0.8
5.	26/06/66	7.56	329.27	9.1	2	0.6
6.	03/07/66	7.62	350.00	5.2	1	0.6
7.	07/09/66	6.26	342.11	9.2	2	0.5
8.	15/12/66	7.42	312.00	8.8	<1	0.8
9.	11/03/67	8.44	251.72	6.3	1	0.7
10.	18/06/67	6.84	286.00	6.1	2.7	0.8
11.	06/09/67	8.32	267.39	3.8	1.8	0.6
12.	18/12/67	8.55	310.00	6.5	3.5	0.6
มาตรฐาน		5.5-9.0	-	50	20	5

มาตรฐาน : ประกาศกระทรวงอุตสาหกรรม เรื่องกำหนดมาตรฐานควบคุมการระบายน้ำทิ้งจากโรงงาน พ.ศ. 2560 (ค.ศ. 2017)

รูปที่ 4.4-1 กราฟเปรียบเทียบผลการตรวจวัดคุณภาพน้ำทิ้ง ระหว่างปี 2565-2567



รูปที่ 4.4-1 (ต่อ) กราฟเปรียบเทียบผลการตรวจวัดคุณภาพน้ำทิ้ง ระหว่างปี 2565-2567



4.5 เปรียบเทียบผลการตรวจวัดคุณภาพน้ำผิวดิน

จากการตรวจวัดคุณภาพน้ำผิวดิน จำนวน 2 สถานี ได้แก่ บริเวณแม่น้ำป่าสัก/จุดเหนือน้ำก่อนผ่านโรงงาน และจุดท้ายน้ำหลังผ่านโรงงาน ผลการตรวจวัด พบว่า ส่วนใหญ่มีค่าอยู่ในเกณฑ์มาตรฐานกำหนดตามประกาศคณะกรรมการสิ่งแวดล้อมแห่งชาติ ฉบับที่ 8 (พ.ศ. 2537) เรื่องกำหนดมาตรฐานคุณภาพน้ำในแหล่งน้ำผิวดิน ลงวันที่ 20 มกราคม 2537; ประเภที่ 3 และประกาศกรมควบคุมมลพิษ เรื่องกำหนดประเภทของแหล่งน้ำในแม่น้ำป่าสัก ยกเว้นปริมาณ BOD ในบางครั้งของการตรวจวัดมีค่าเกินเกณฑ์มาตรฐานกำหนด ทั้งนี้อาจมีสาเหตุมาจากการปนเปื้อนจากน้ำทิ้งชุมชน และพื้นที่เกษตรกรรมบริเวณใกล้เคียง จึงอาจส่งผลให้ปริมาณมลสารมีค่าสูงเกินเกณฑ์ที่กำหนด และเมื่อเปรียบเทียบผลการตรวจวัดในช่วงที่ผ่านมา (พ.ศ. 2565-2567) พบว่า มีแนวโน้มไม่คงที่ โดยมีการเปลี่ยนแปลงขึ้น-ลง การเปรียบเทียบผลการตรวจวัดดังตารางที่ 4.5-1 และกราฟเปรียบเทียบดังรูปที่ 4.5-1

ตารางที่ 4.5-1 เปรียบเทียบผลการตรวจวัดคุณภาพน้ำผิวดิน ระหว่างปี 2565-2567

อันดับ	วันที่ตรวจวัด	ผลวิเคราะห์				
		บริเวณแม่น้ำป่าสัก/จุดเหนือน้ำก่อนผ่านโรงงาน				
		pH (-)	TS (mg/L)	TSS (mg/L)	BOD (mg/L)	Oil & Grease (mg/L)
1.	16/03/65	7.89	257.76	12.4	2	0.7
2.	13/06/65	8.35	236.43	<2.5	2	0.6
3.	06/08/65	8.30	208.54	<2.5	<1	0.8
4.	09/12/65	7.95	200.00	12.9	<1	0.6
5.	23/06/66	7.89	314.84	15.4	1	0.6
6.	03/07/66	7.68	324.00	25.7	2	0.6
7.	07/09/66	7.66	409.76	71.3	2	0.6
8.	15/12/66	7.88	228.00	37.1	3	0.8
9.	11/03/67	8.08	203.64	32.0	0.5	0.8
10.	18/06/67	6.96	300.00	23.2	4.0	0.6
11.	06/09/67	8.52	273.91	65.8	1.1	0.6
12.	18/12/67	8.38	208.00	25.3	1.8	0.6
มาตรฐาน ⁽¹⁾⁽²⁾		5.0-9.0	-	-	2.0	-

มาตรฐาน : ⁽¹⁾ ประกาศคณะกรรมการสิ่งแวดล้อมแห่งชาติ ฉบับที่ 8 (พ.ศ. 2537) (ค.ศ. 1994) เรื่องกำหนดมาตรฐานคุณภาพน้ำในแหล่งน้ำผิวดิน ลงวันที่ 20 มกราคม 2537; ประเภทที่ 3

⁽²⁾ ประกาศกรมควบคุมมลพิษ เรื่องกำหนดประเภทของแหล่งน้ำในแม่น้ำป่าสัก

หมายเหตุ : วิธีการตรวจสอบต้องเป็นไปตามคู่มือวิเคราะห์น้ำและน้ำเสียของสมาคมวิศวกรรมสิ่งแวดล้อมแห่งประเทศไทย หรือ มาตรฐานของสหรัฐอเมริกาที่กำหนดไว้

ตารางที่ 4.5-1 (ต่อ) เปรียบเทียบผลการตรวจวัดคุณภาพน้ำผิวดิน ระหว่างปี 2565-2567

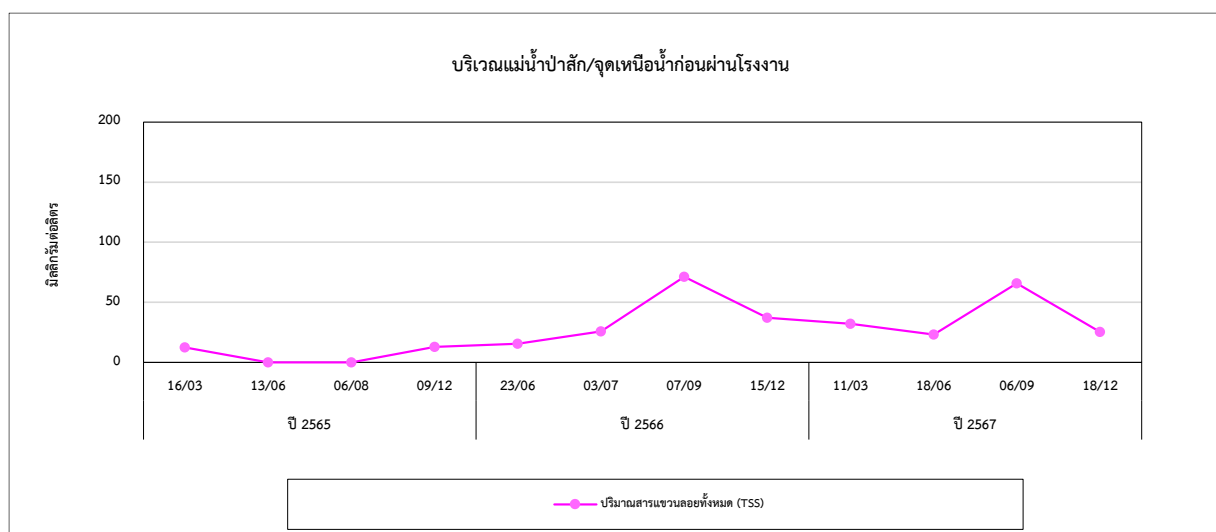
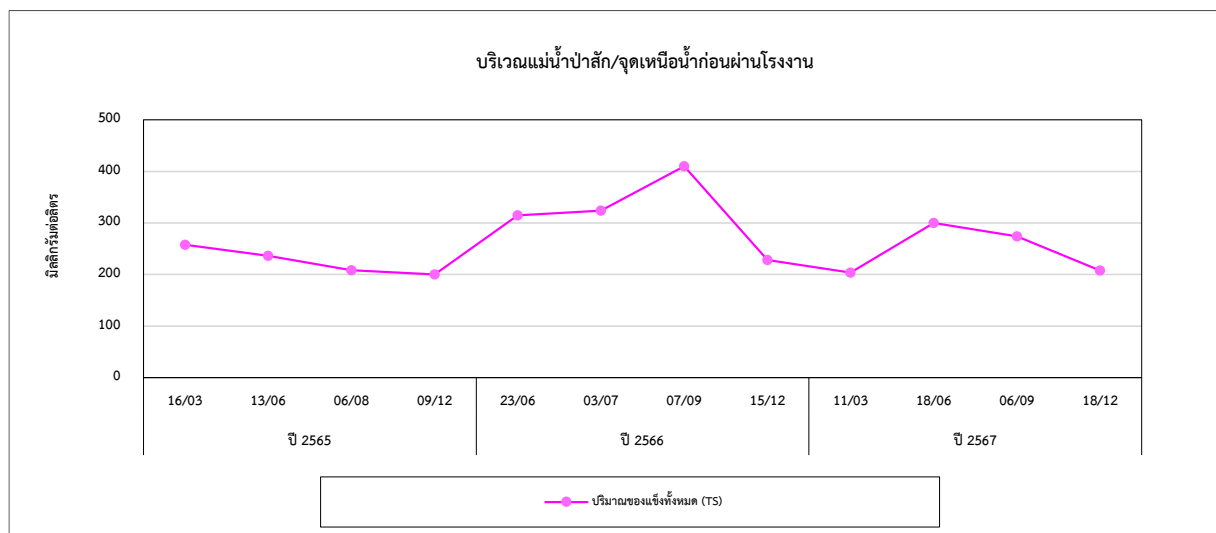
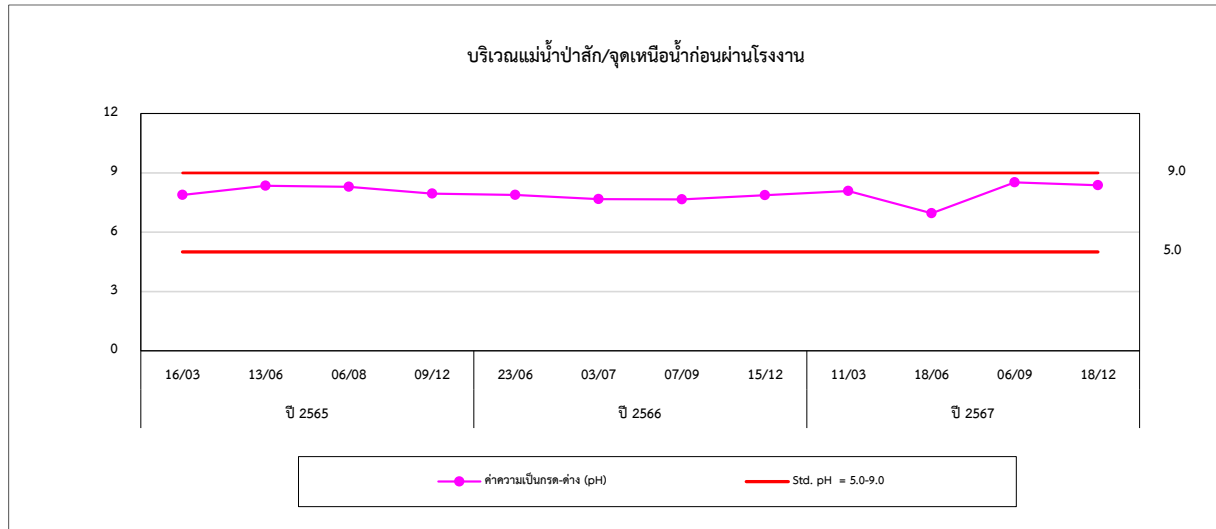
อันดับ	วันที่ตรวจวัด	ผลวิเคราะห์				
		บริเวณแม่น้ำป่าสัก/จุดท้ายน้ำหลังผ่านโรงงาน				
		pH (-)	TS (mg/L)	TSS (mg/L)	BOD (mg/L)	Oil & Grease (mg/L)
1.	16/03/65	7.84	261.29	14.4	3	0.6
2.	13/06/65	8.22	187.32	<2.5	2	0.5
3.	06/08/65	8.51	200.96	<2.5	<1	0.9
4.	09/12/65	7.98	189.13	13.2	<1	0.8
5.	23/06/66	7.78	331.71	12.8	2	0.6
6.	03/07/66	7.82	322.00	24.6	2	0.6
7.	07/09/66	7.53	372.73	69.0	2	0.6
8.	15/12/66	7.71	238.00	27.3	2	0.8
9.	11/03/67	8.41	201.85	26.1	0.6	0.8
10.	18/06/67	6.69	318.00	32.1	4.4	0.6
11.	06/09/67	8.58	270.21	71.4	1.3	0.6
12.	18/12/67	8.42	214.00	28.5	2.0	0.8
มาตรฐาน ⁽¹⁾⁽²⁾		5.0-9.0	-	-	2.0	-

มาตรฐาน : ⁽¹⁾ ประกาศคณะกรรมการสิ่งแวดล้อมแห่งชาติ ฉบับที่ 8 (พ.ศ. 2537) (ค.ศ. 1994) เรื่องกำหนดมาตรฐานคุณภาพน้ำในแหล่งน้ำผิวดิน ลงวันที่ 20 มกราคม 2537; ประเภทที่ 3

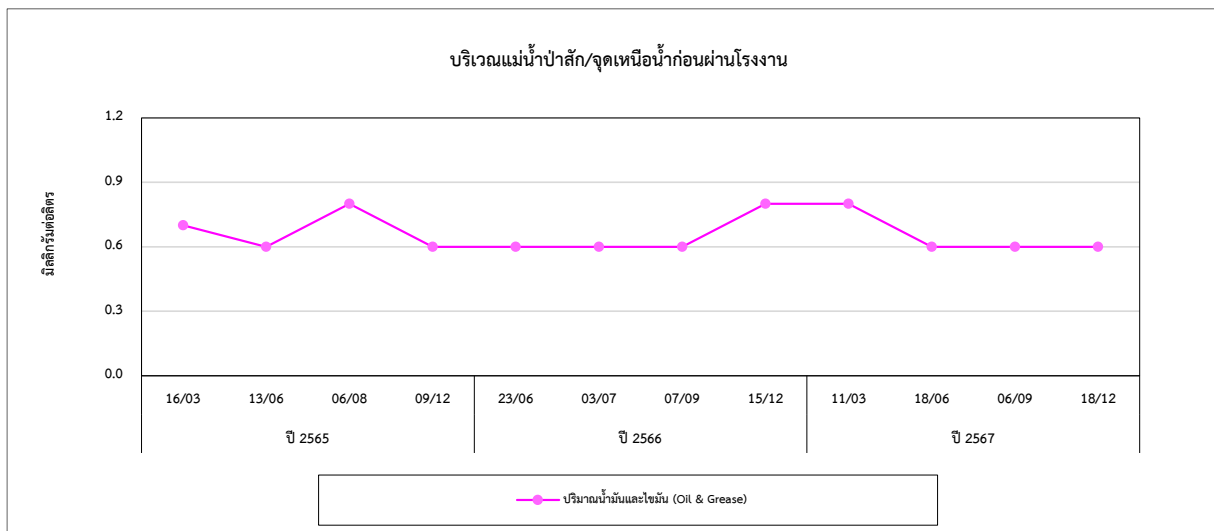
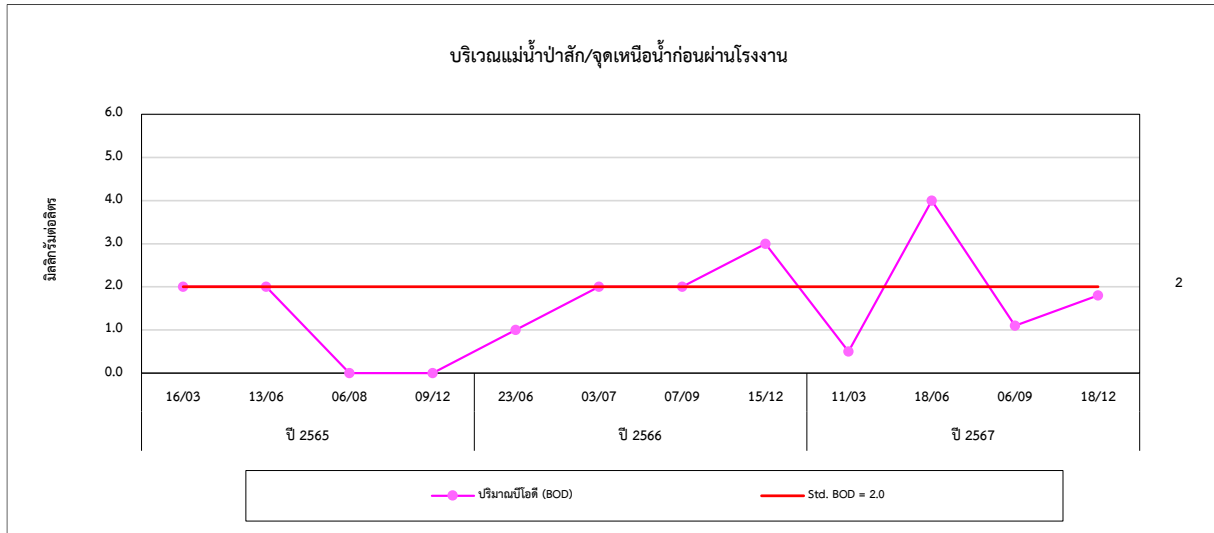
⁽²⁾ ประกาศกรมควบคุมมลพิษ เรื่องกำหนดประเภทของแหล่งน้ำในแม่น้ำป่าสัก

หมายเหตุ : วิธีการตรวจสอบต้องเป็นไปตามคู่มือวิเคราะห์น้ำและน้ำเสียของสมาคมวิศวกรรมสิ่งแวดล้อมแห่งประเทศไทยหรือมาตรฐานของสหรัฐอเมริกาที่กำหนดไว้

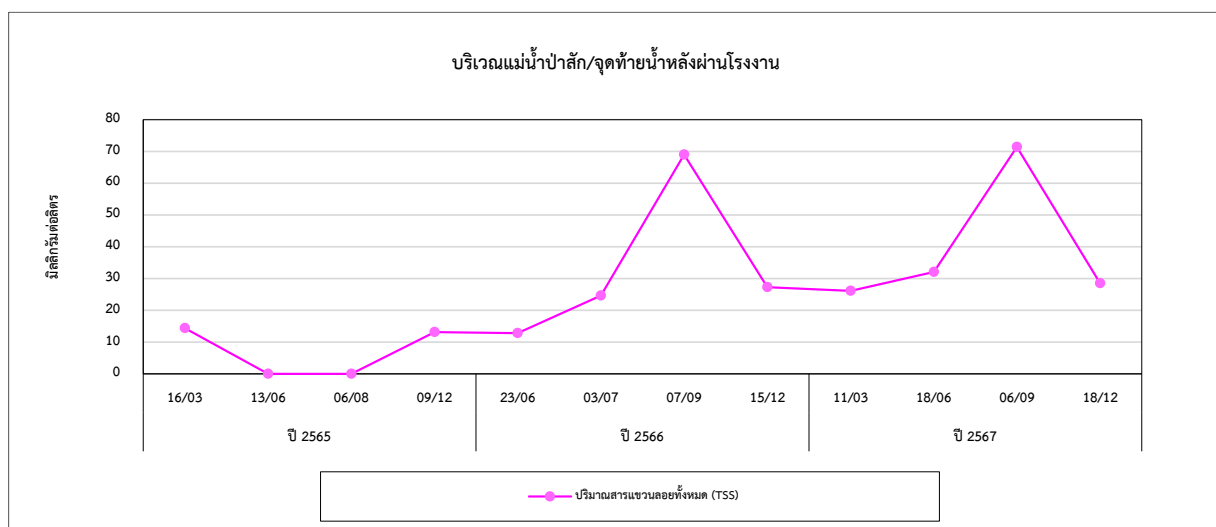
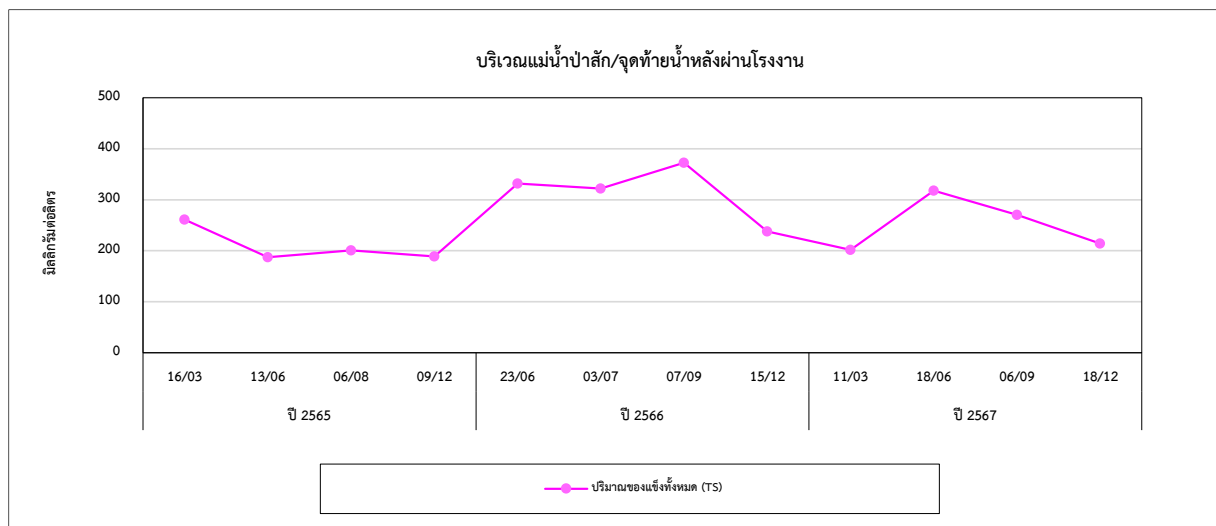
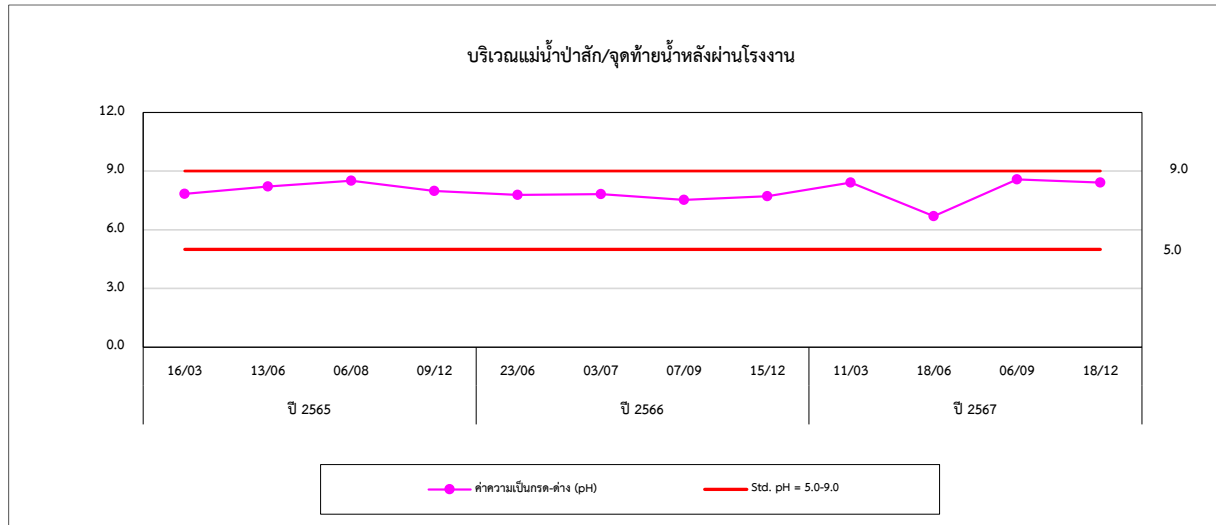
รูปที่ 4.5-1 กราฟเปรียบเทียบผลการตรวจวัดคุณภาพน้ำผิวดิน ระหว่างปี 2565-2567



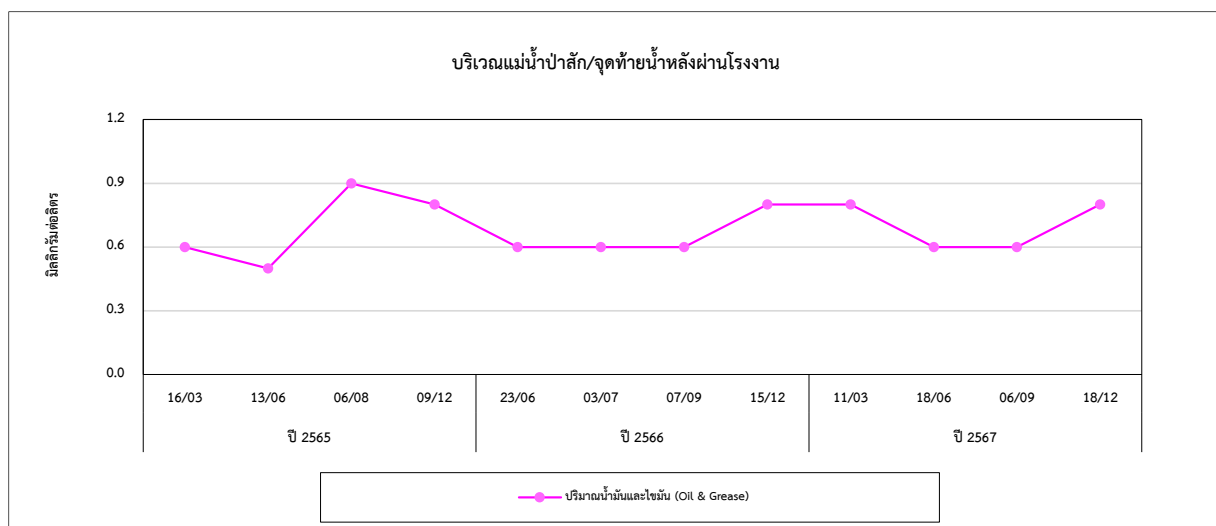
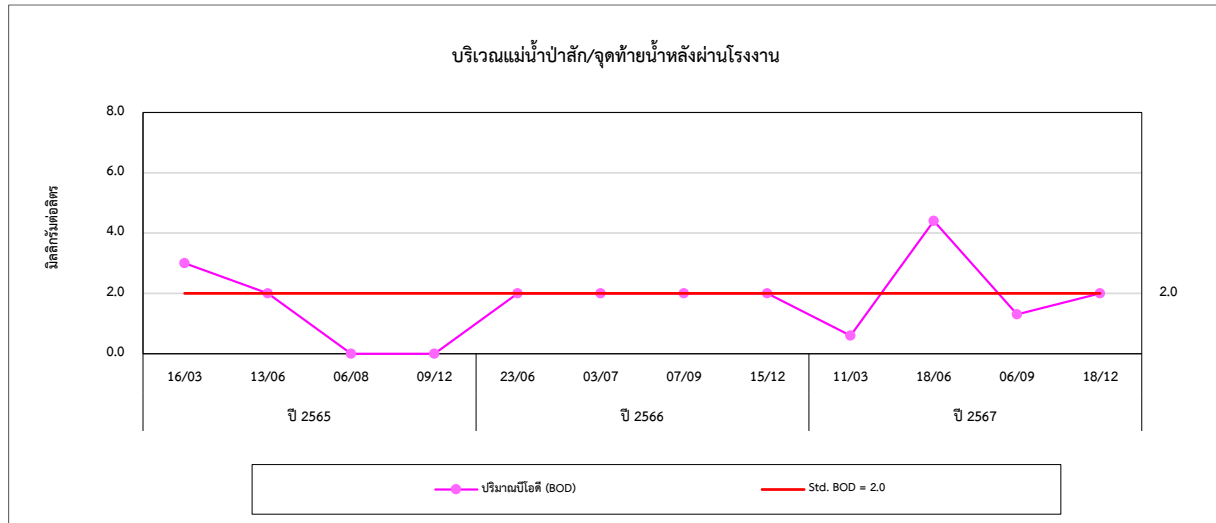
รูปที่ 4.5-1 (ต่อ) กราฟเปรียบเทียบผลการตรวจวัดคุณภาพน้ำผิวดิน ระหว่างปี 2565-2567



รูปที่ 4.5-1 (ต่อ) กราฟเปรียบเทียบผลการตรวจวัดคุณภาพน้ำผิวดิน ระหว่างปี 2565-2567



รูปที่ 4.5-1 (ต่อ) กราฟเปรียบเทียบผลการตรวจวัดคุณภาพน้ำผิวดิน ระหว่างปี 2565-2567



4.6 เปรียบเทียบผลการตรวจวัดระดับเสียงโดยทั่วไป

จากการตรวจวัดระดับเสียงโดยทั่วไป บริเวณ Process Area ผลการตรวจวัด พบว่า มีค่าอยู่ในเกณฑ์มาตรฐานตามประกาศคณะกรรมการสิ่งแวดล้อมแห่งชาติ ฉบับที่ 15 (พ.ศ. 2540) เรื่องกำหนดมาตรฐานระดับเสียงโดยทั่วไป และประกาศกระทรวงอุตสาหกรรม เรื่องกำหนดค่าระดับเสียงการรบกวน และระดับเสียงที่เกิดจากการประกอบกิจการโรงงาน พ.ศ. 2548 เมื่อเปรียบเทียบผลการตรวจวัดในช่วงที่ผ่านมา (พ.ศ. 2565-2567) พบว่า ระดับเสียงมีแนวโน้มค่อนข้างคงที่ โดยมีการเปลี่ยนแปลงขึ้น-ลง เล็กน้อย การเปรียบเทียบผลการตรวจวัดดังตารางที่ 4.6-1 และกราฟเปรียบเทียบดังรูปที่ 4.6-1

ตารางที่ 4.6-1 เปรียบเทียบผลการตรวจวัดระดับเสียงโดยทั่วไป ระหว่างปี 2565-2567

อันดับ	ตำแหน่งตรวจวัด	วันที่ตรวจวัด	ผลการตรวจวัด (dB (A))	
			Leq 24 hr	Lmax
1.	Process Area	03-04/08/65	65.1	99.8
		28-29/08/66	64.7	96.5
		26-27/08/67	60.6	97.2
มาตรฐาน ⁽¹⁾⁽²⁾			70	115

มาตรฐาน : ⁽¹⁾ ประกาศคณะกรรมการสิ่งแวดล้อมแห่งชาติ ฉบับที่ 15 (พ.ศ. 2540) (ค.ศ. 1997) เรื่องกำหนดมาตรฐานระดับเสียงโดยทั่วไป

⁽²⁾ ประกาศกระทรวงอุตสาหกรรม เรื่องกำหนดค่าระดับเสียงการรบกวน และระดับเสียงที่เกิดจากการประกอบกิจการโรงงาน พ.ศ. 2548 (ค.ศ. 2005)

รูปที่ 4.6-1 กราฟเปรียบเทียบผลการตรวจวัดระดับเสียงโดยทั่วไป ระหว่างปี 2565-2567

